

# 入園のしおり

重要事項説明書



# 滕乃こども園

## 事業者の運営主体

社会福祉法人睦会

幼保連携型認定こども園 藤乃こども園 理事長 打田 修子

岩手県花巻市中根子字明堂 26 番地

TEL0198-23-6274 FAX0198-23-6345

Mall [waiwaimutsumi555@wit.ocn.ne.jp](mailto:waiwaimutsumi555@wit.ocn.ne.jp)

URL <http://www.ans.co.jp/n/mutsumi-ho/>

## 幼保連携型認定こども園について

- ・教育・保育を一体的に行う施設(保育所と幼稚園の機能をひとつにしたもの)であり、児童福祉法及び学校教育法(小学校以上に同じ)に位置づけられています。

## 運営方針

- ・人と人との結び合いの大切さを知り、その結びにより心豊かに育つ。

## 教育及び保育目標

- ・笑顔で明るい心豊かな子

## 教育及び保育の内容

- ・集団遊びの中でのルールを覚える。
- ・さまざまな経験を通して、自発性を身に付ける。
- ・学校教育と児童福祉「教育及び保育」を一体的に行いながら、0歳から5歳児の年齢別年間計画、月計画、週計画、月案計画、個別計画を立案し子ども一人一人の人権を尊重し、理解を深め受容し子どもたちの健やかな育ちを願い教育・保育の総合的な提供を行います。
- ・保護者の皆様方にも、御協力、御理解を得ながら教育・保育を進めていきます。

## 定員について

- ・利用定員は70名とし、その内訳は次の通りとする。
  - 1 保育を必要とする子ども以外の子ども(1号認定)10名
  - 2 保育を必要とする満3歳以上の子ども(2号認定)37名
  - 3 保育を必要とする満3歳以下の子ども(3号認定)23名
- ・国から示された子どもの年齢に対する職員配置基準により構成されています。

## 入園について

- ・当園に入園することのできるものは、満3歳以上のこども及び満3歳未満の保育を必要とするものとする。
  - 2 当園に入園を希望する満3歳以上の子どもは、必要事項を記載し、園長に申

し込む。

- 3 満3歳児未満(3号認定)の子どもは、支給認定を受けた者が市担当課の入所調整を行った後、当園に入所することができる。
- 4 当園に入園を希望する者が多数となり、定員を超え選考が必要な場合は、当園の選考基準により入園を決定する。
- 5 当園の入園を決定した時は、園児の保護者に対し、入園承諾書を通知し署名(印)するものとする。

### 退園について

- ・在園中の園児の保護者より、退園及び転園の申し込みがあった場合は、教育及び保育の実施を解除する。
- ・保護者は退園及び転園が生じた場合は、園長に申し出るものとする。
- ・退園及び転園の事由を市担当者へ報告する。

### 保育時間について

- ・開所時間  
7時00分～18時00分  
1号認定 : 8時間(8時30分～16時30分)  
2・3号認定保育標準時間 : 11時間(7時00分～18時00分)  
2・3号認定保育短時間 : 8時間(8時30分～16時30分)
- ・預かり保育利用時間(1号認定)  
7時00分～8時30分 / 16時30分～18時00分  
※やむを得ない理由で上記時間を利用することができます。  
※それぞれ利用料がかかります。(別紙にて規則有)
- ・延長保育利用時間(2・3号認定)  
保育短時間 7時00分～8時30分 / 16時30分～18時00分  
保育標準時間 18時00分～19時00分  
※やむを得ない理由で上記時間を利用することができます。  
※それぞれ利用料がかかります。(別紙にて規則有)
- ・土曜日はピュア・チャイルド園園児と合同保育を行っております。

### 休日について

- ・1号認定の保育日数は原則として週5日、1日の保育時間数は6時間以内とし、年間39週を下回らない。2・3号認定の保育日数は週6日、1日の保育時間は8～11時間以内とする。
- ・教育及び保育を行わない日については、以下の通りとする。
  - 1 1号認定は土曜日、日曜日及び国民の祝日・休日、年末年始休み(12月29日～1月3日)。

- 2 2・3号認定は日曜日及び国民の祝日・休日、12月29日から1月3日まで。
- 3 その他理事長が必要と認めた日。

### 登降園について

- ・ 出欠や時間外保育利用などスムーズに行えるよう、チップによる登降園確認システムに従って操作して下さい。チップを紛失してしまった場合のみ個人負担とします。

### 家庭へのお願い

- ・ 早寝、早起きの習慣をつけましょう。
- ・ 毎日必ず朝ごはんを食べましょう。
- ・ 持ち物には全部名前を付けましょう。
- ・ 前日体の調子が悪かった場合等、必ず保育教諭に伝えて下さい。
- ・ 通常午前9時までには登園しましょう。
- ・ 園を休む場合は、9時までには欠席理由を連絡しましょう。
- ・ 期限のある提出物、集金は必ず期日を守ってください。

### 午睡について

- ・ 子どもの生活リズムにとって健康上必要なことですので、午後12時30分～2時30分(年齢により差があり)まで午睡とします。
- ・ 年長児は就学の準備として午睡しない時期がありますのでご理解願います。
- ・ 布団及びカバーを持ち帰ったときは、布団は乾燥させてカバーは洗濯をして持ってきてください。

### 給食について

- ・ 0歳児          ミルク、離乳食を全て園で提供します
- ・ 1、2歳児      主食、副食全て園で提供します
- ・ 3歳児以上    副食を提供します    ごはんのみ準備願います
- ・ 全ての園児におやつを提供します。また、18時以降の延長保育にもおやつを提供します。
- ・ アレルギー食対応としての食事を提供します。

### 病気・薬について

- ・ 伝染病、感染症の病気にかかったときは、園に連絡の上、医師の指示及び集団への感染予防の為、お休みしていただく期間が異なりますので、ご理解・ご協力をお願いします。
- ・ 市販薬については一切受付しません。
- ・ 医師の処方薬の受付は致しますが、医師と相談し、出来るだけ園での服用の無

いようお願いします。

- ・熱(37度5分以上)や嘔吐・下痢等があった場合は、保護者(職場)に連絡を致しますのでお迎えをお願いします。

### 嘱託医について

- ・当園は以下の医師と嘱託医契約を締結しています。又、内科年3回、歯科年2回の健診を行っています。

#### ○内科、小児科医

はじめこどもクリニック 院長 高橋 肇  
花巻市若葉町1丁目2-33 TEL 0198-22-0822

#### ○歯科医

照井歯科医院 院長 照井 淑之  
花巻市材木町28-22 TEL 0198-23-5850

### 学校薬剤師について

- ・当園は以下の学校薬剤師と嘱託契約を締結しています。年に2回学校環境衛生基準の内容に即した検査を実施しています。

#### ○学校薬剤師

松本 勢津子

### 職員構成について

- ・園長、教頭、副園長、主幹保育教諭、副主幹保育教諭、保育教諭、栄養士、調理師、調理員、看護師等、保育補助、嘱託医、その他

### 事故について

- ・園内外で緊急の事故が発生した場合は、保護者に連絡致します。
- ・園の応急手当等の怪我の場合はこの限りではありません。
- ・学校安全互助会、日本スポーツ振興センター及び日本保育協会の傷害保険に加入しています。

### 緊急連絡等について

- ・非常事態発生等の場合、現実として電話がつながらないことが多く、危険ですので保護者の方が早めにお迎えにいらしていただきたいと思います。その際、必ず職員に自分のお子さんの名前を報告してください。
- ・非常事態発生等の場合は、①『マチコミ』アプリを登録いただき、保護者のスマートフォン等に園より一斉連絡を行います。②担任より各家庭への電話連絡を致しますので家庭の連絡先、園の電話番号の確認願います。①及び②の連絡方法を状況に応じて行います。

- ・非常事態の軽重により、互いの連絡手段が出来ない場合は、自分たちの身を守る事を第一に行ってください。

### 送迎について

- ・送迎、園の駐車場内での事故には十分気をつけてください。保護者間で事故にあった場合は双方で話し合い等により、解決願います。

### ホームページについて

- ・当園ではホームページを開設しています。お知らせにて、園児の写真をアップする場合があります。顔写真など使用を遠慮したい保護者の方は声をおかけ下さい。

### その他

- ・園だより、保健だより、給食の献立、給食だより等を発行しますので、必ずご覧下さい。
- ・子育てについての相談等がありましたら、いつでもお話下さい。連絡帳でもかまいません。
- ・いつもお迎えに来ている方以外のお迎えの場合は、連絡してください。

○園児の人権の擁護及び虐待の防止を図る為に、関係機関との連絡を密にしています。

### 教育及び保育内容・健康・子育てに関するご相談、ご意見、ご要望、苦情等について

- ・苦情受付責任者 園 長 打田 修子
- ・苦情受付担当者 主幹保育教諭 昆 幸恵
- ・苦情第三者委員 園 役 員 小田中 清子・藤原 広和
- ・相談等流れ  
受付担当者 → 責任者 → 協議(第三者委員も協議に加わる場合有) → 回答

### 感染の一覧表

病名	主な症状	潜伏期	感染経路	合併症	登園の目安
麻疹 (はしか)	元気なし。 発熱、鼻汁、目やに、せき、発疹	7～14日	空気感染	中耳炎 脳炎	解熱した後、 3日を経過するまで
風疹 (三日はしか)	軽い熱と同時に発疹(顔から下の方へ)首のリンパ腺が腫れる。	14～21日	空気	中耳炎 気管支炎 肺炎	発疹が消失するまで
水痘 (水ぼうそう)	不機嫌、食欲不振、発熱もある。1日以内に発疹。全身に出るまで5日ぐらい。	12～14日	空気接触	髄膜炎 ギランバレー症候群	全ての発疹がかさぶたになるまで
流行性耳下腺炎 (おたふくかぜ)	発熱、嘔吐、食欲不振があり、物を食べると耳が痛い。1～2日して耳下腺が腫れる。	14～21日	空気	睾丸炎	耳下腺の腫れが消失するまで
百日ぜき	日増しに強くなるせき、寝たとき咳き込む。顔を真っ赤にして咳き込み、嘔吐をすることもある。熱は出ない場合がある。	7～16日	空気	気管支炎 肺炎 脳炎	特有のせきが消失するまで 全身症状が良い事。抗菌薬を決められた期間服用し医師の指示に従う
溶連菌感染症	高熱、扁桃腺の発赤、腫れ、いちご舌(しょうこう熱)	2～7日	空気	中耳炎 腎炎 リュウマチ熱	抗菌内服薬 24～28時間後に服用している
乳児嘔吐下痢症	頻回の下痢と嘔吐による脱水症状、白色便	2～5日	経口	循環障害 肺炎	口腔内の炎症、身体の水ぼうが治るまで
手足口病	軽い発熱、口内炎、手のひら足の裏に水ぼうが性発疹。手足の甲、腕足臀部に水ぼうがや丘疹。	3～6日	空気	髄膜炎 肺炎	発熱、口腔内の水痘・潰瘍の影響がなく普段の食事がとれる事

病名	主な症状	潜伏期	感染経路	合併症	登園の目安
伝染性紅斑 (りんご病)	病原体不明 初め顔面やほほに紅斑を認め、次いで四肢にレース状の紅斑が出る。	6～14日	空気	扁桃炎 関節炎 皮下出血 脳炎	主要症状が消えるまで
ヘルパンギーナ	夏風邪の一種。突然高熱で始まり、口、腔内、特に口蓋垂付近に少数の小さい水ほうをみる。	2～4日	空気経口	耳下膜炎 出血性	発熱や口腔内の水痘・潰瘍の影響がなく、普段の食事がとれる事
伝染性膿痂疹 (とびひ)	虫刺され、傷等の傷口より円形状の水ほうができ、次々に増えていつまでも治らない。		接触		皮疹が乾燥しているか、湿润部位が覆える程度である事
流行性角結膜炎 (はやり目)	目の充血、目やに、涙目、幼児では発熱を見ることがある。	7～12日	接触	角膜混濁から視力障害	治癒するまで結膜炎の症状が消失してから
伝染性軟属腫 (水いぼ)	やや赤い表面が光った小さいイボが多発し、その中央を強く抑えると白いものが出る。放置しておくとう広がる。				掻き潰した傷から滲出液が出ている時は被覆する事
インフルエンザ	発熱(高熱)寒気、頭痛、節々の痛み、鼻水、咳、熱が2～3日続く、熱が下がっても数日元気が出ない。	1～2日	せきくしゃみ	肺炎 気管支炎	診断を受けた次の日から5日間経過するまで
新型コロナウイルス感染症 (COVID-19)	のどの痛み、咳、鼻水、熱、だるさ(倦怠感)、味覚・臭覚障害など ※風邪症状に類似	10日	飛沫感染 接触感染	肺炎 気管支炎	発症した日を0日とし、5日間経過するまで

※登園の目安について、かかりつけ医と若干の誤差がございます。お子さんが元気に園生活を送れるよう、園では1日多くお休みをお願いする場合がございます。



入園に際し準備するもの(○印の物を準備しましょう)

	種類	0歳児	1・2歳児	3歳児	4歳児	5歳児	備考
毎日持ってくる物	通園カバン	○	○	○	○	○	弁当箱等を入れる為
	弁当箱			○	○	○	ハンカチに包む
	箸・箸箱			○	○	○	
	ナプキン		○	○	○	○	おやつに使用します
	食事用エプロン	○	○				
	おしぼり	○	○	○	○	○	0・1・2歳児は2つ
	水筒		○	○	○	○	
	水飲み用コップ		○	○	○	○	専用の袋に入れる
園に置いておく物	手さげ袋	○	○	○	○	○	絵本、製作物等を入れる
	午睡用布団	○	○	○	○	○	上下カバーを掛ける
	着替え	○	○	○	○	○	専用の袋に入れる
	オムツ	○	○				
	おしりふき						
	ビニール袋		○	○	○	○	汚れ物を入れる為
	歯ブラシ			○	○	○	

1. 汚れ物は、基本的に持ち帰り、常時着替えを園に備えておきましょう。
2. 持ち物全て(準備する物・普段着・靴等)に名前を記入しましょう。
3. 安全の為、髪を束ねる飾りのついたゴム・ピン及びカバンにキーホルダー等はつけません。

年間行事予定

<b>春</b> (4月～6月) 入園・進級式 お花見 交通安全教室 内科検診 保育参観 親子遠足 歯科検診 (はみがき指導)	<b>夏</b> (7月～8月) 七夕まつり プール開き 夕涼み会 内科検診 キッズスペシャルデー(年長) 世代間交流
<b>秋</b> (9月～11月) 保育参観 親子運動会 花巻まつり神輿パレード参加 秋の小遠足 七五三参り 秋の収穫	<b>冬</b> (12月～3月) 発表会 内科検診 歯科検診 保育参観 記念撮影 ひなまつり お別れ会 卒園式

※毎月の行事—あそびの日・発育測定・避難訓練

※0歳～5歳まで遊びの中から全身運動を確立させる体育運動(年2回程度)

※諸事情により開催しない場合もございます

## 個人情報の取り扱いについて

1. 子どもの育ちに関する情報を共有する為、関係機関(こども課・転園先・病院など)に必要最小限の情報を提供することがあります。
2. 園活動において撮影した写真や動画を園ホームページ等で使用することがあります。
3. 外部機関(TV・新聞社・ラジオ等)の取材を受けた際に、写真や動画が掲載される場合がございます。
4. 行事等で保護者などご自身が撮影した写真や動画に関し、SNS 上に投稿する場合は十分なお配慮をお願い致します。

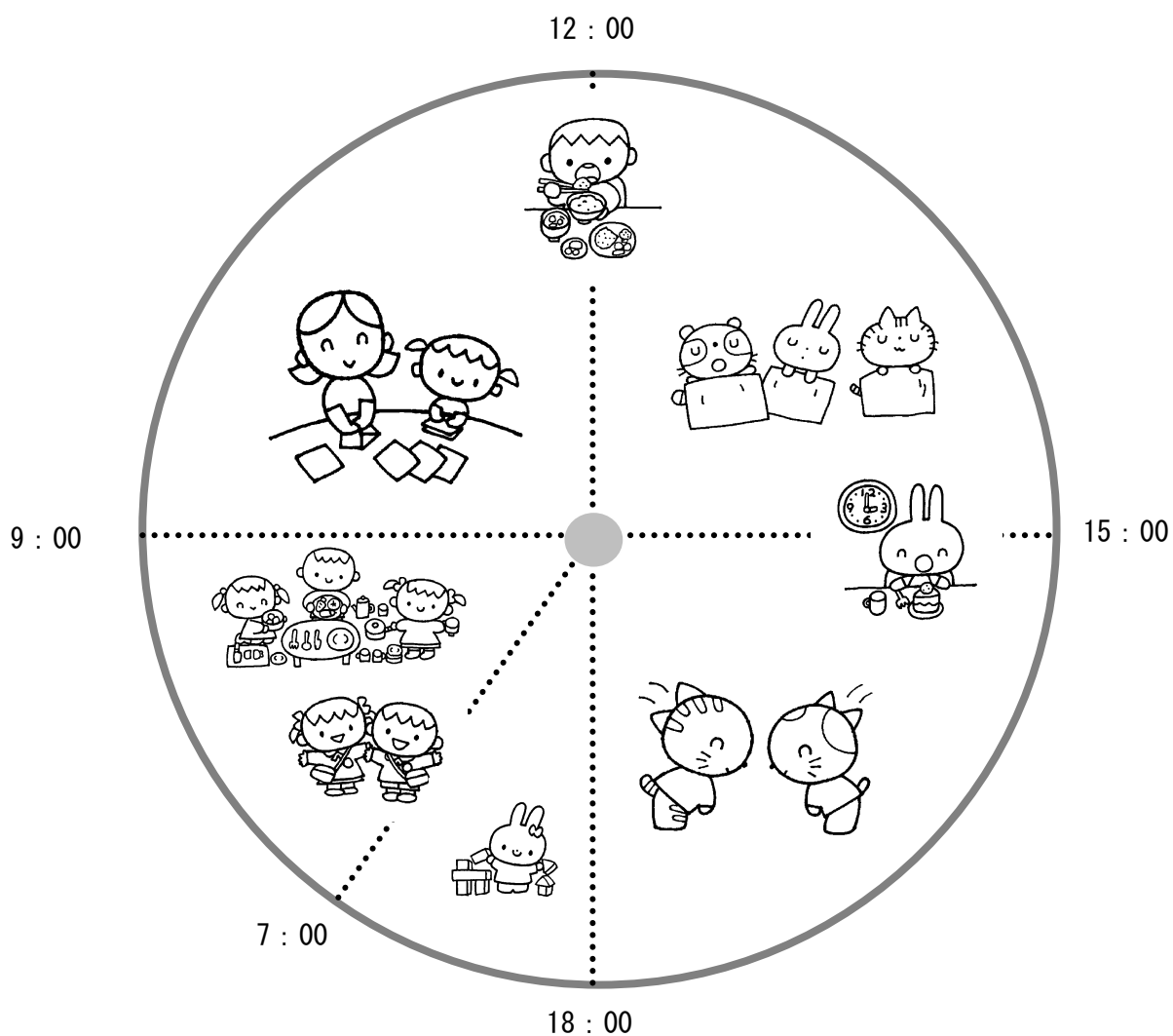
※ご不明な点やお断りしたい事項がございましたら、園へご相談ください。

※職員についても、個人情報が漏洩しないよう周知徹底しております。

個人情報の取り扱いについて同意を頂ける場合は、「施設利用にあたっての契約書」に同意の意思表示をお願いします。

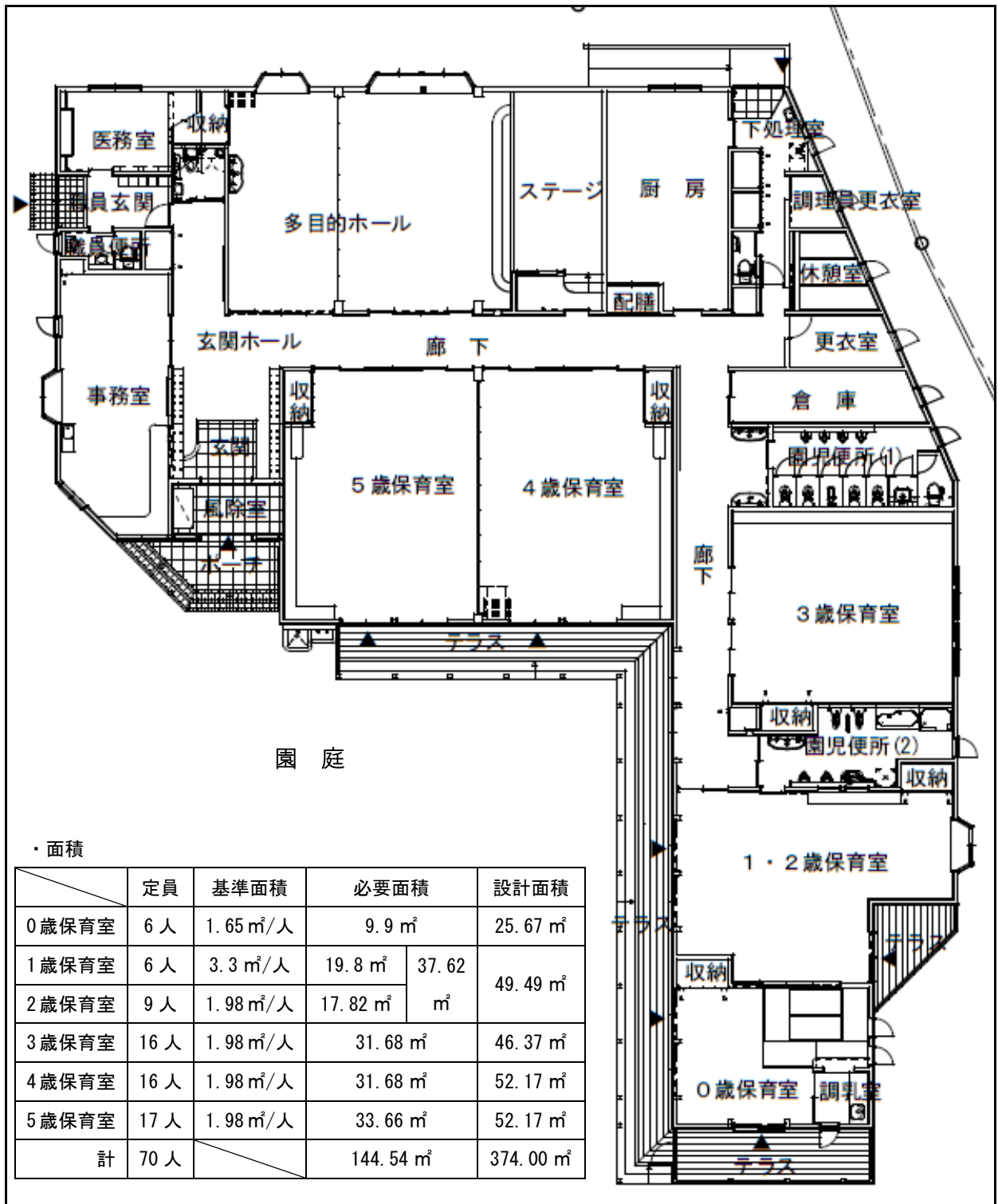
## 主な一日の流れ

時間	活動内容
7:00~	登園・自由遊び
9:00~	【教育時間】クラス別教育・保育
11:30~	給食 お昼寝
15:00~	おやつ 合同保育 随時降園
18:00~	延長保育
19:00	閉園



※0歳児は個別の月齢に合わせた生活をしております。

# 施設図面



※しおり更新日：令和6年3月1日